



הוראות הרכבה והפעלה

גרילי גז דיסקברי מרום

מק"ט: 31024 – גריל גז דיסקברי מרום 3 בוערים

מק"ט: 31025 – גריל גז דיסקברי מרום 4 בוערים

מק"ט: 31026 – גריל גז דיסקברי מרום 5 בוערים



אמגזית ד.ג בע"מ את הרטוב

טלפון: 02-9999565 פקס: 02-9923515

אמגזית באינטרנט : www.amgazit.co.il

כללי

גריל מרום עשוי מחומרים איכותיים. הגריל מיוצר תחת השגחה קפדנית של חברת **אמגזית**.

- קרא את ההוראות לפני השימוש. שימוש במכשיר שלא על פי ההוראות עלול לגרום לפגיעה ברכוש. **אמגזית** אינה אחראית לפגיעות שיתרחשו כתוצאה משימוש לא נכון בגריל.
- בדוק את כל חיבורי הגז. אם מצאת חיבור משוחרר סגור מיד את כל ברזי הגז וחזק את החיבור.
- אין להזיז את הגריל בעת השימוש.
- ההפעלה הראשונית של המכשיר תיעשה בידי מתקין גז מוסמך.
- הרחק את הגריל מחומרים דליקים לפחות 2.5 מטר.
- סגור את ברזי אספקת הגז בסוף השימוש.
- שמור את ההוראות לשימוש מאוחר יותר.
- על כירת הצד יש להניח כלים שטוחים בלבד.
- אין לאחסן את מיכל הגז מתחת לכירת הצד.
- אין לאחסן את מיכל הגז מתחת לגריל.

הוראות בטיחות - אם אתה מריח גז:

- סגור את ברז אספקת הגז.
- כבה כל אש גלויה.
- פתח את מכסה הגריל.
- בדוק את החיבור בין מיכל הגז לווסת הגז ולצינור על ידי מי סבון מוקצפים. במקרה ונוצרות בועות, סימן שיש דליפה.
- פנה לספק הגז שלך.
- הרחק את הגריל מחומרים דליקים, לפחות 2.5 מטר.
- אין להניח את מיכל הגז תחת הגריל בזמן שימוש בגריל.
- אין להשכיב את מיכל הגז בזמן האחסנה או בזמן השימוש. עלולה להתרחש דליפה ונוזל הגז עלול להיכנס לצינור הגז.

אזהרות

- קרא את ההוראות לפני השימוש בגריל.
- אין להפעיל את הגריל כשהמכסה סגור.
- כאשר הגריל מחובר למיכל גז, בדוק שווסת הגריל והמיכל מותקנים כיאות.
- לשימוש בגפ"מ (גז פחממני מעובה) בלבד.
- אין לאחסן את הגריל בתוך הבית כאשר מיכל הגז מחובר לגריל.
- בדוק דליפת גז לפני השימוש. אין לבדוק דליפות בעזרת אש גלויה.
- בגמר השימוש בגריל סגור את ברז מקור הגז. יש להשתמש בגריל מחוץ לבניינים (השימוש בגריל מותר גם במרפסת בתנאי שהיא מאווררת היטב).
- השתמש בווסת גז בלחץ 30 גרם/סמ"ר בלבד!!! שימוש בווסת לחץ גבוה יותר עלול לגרום לפגיעות בגוף ובנפש.
- אזהרה – חלקי הגריל מתחממים מאוד בעת השימוש – הרחק ילדים! !
- ידית פתיחת המכסה עלולה להתחמם בעת השימוש , אחוז רק במרכז הידית והשתמש בכפפת בישול.
- היזהר בעת פתיחת המכסה בזמן הבישול, אדים חמים משתחררים מהגריל ועלולים לגרום לכוויות.
- דרוש מרחק של כמטר מכל צד של הגריל לקיר.
- אין להזיז את הגריל כאשר הוא בשימוש.
- אין להשאיר את הגריל פועל ללא השגחה.
- אין להשתמש בפחם עץ !
- אין להשתמש בתרסיסים ליד הגריל.
- במקרה של התלקחות שומן (שילהוב) יש לסגור את כל ברזי הגז.
- אין לכבות התלקחות שמן עם מים.
- הנח את הגריל על משטח שטוח ויציב.
- יש לחבר את 2 קצוות חיבורי צינור הגומי לחבקים מחוזקים היטב.
- אם צינור הגז נקרע או נפגע יש להחליפו.
- אין לבצע שום שינוי בגריל, כל שינוי בגריל הינו מסוכן.
- ההפעלה הראשונית של הגריל תיעשה בידי מתקין גז מוסמך.
- אין לאחסן את הגריל כאשר הוא מחובר למיכל גז אלא במקומות המותרים להפעלתו.
- אין לכסות את הגריל כשהוא חם. המתן עד שהוא מתקרר לגמרי ורק אז כסה אותו.

אחסון

- כשהגריל אינו בשימוש, יש לנתק את הגריל ממיכל הגז ובמקרה של חיבור לנק' גז ביתית, יש לסגור את ברז אספקת הגז.
- באם לא נעשה שימוש בגריל זמן רב, יש לאחסן אותו באזור ללא אבק.
- יש לאחסן את הגריל עם כיסוי (יש לבדוק את גודל הכיסוי הנדרש).

חיבור הגריל למיכל גז

- וודא שכפתורי הוויסות של הגריל סגורים.
- השימוש בצינור נאופרן המוגדר "זרנוק 20" באורך של 100 ס"מ (מק"ט 41332000).
- אין לחבר את מיכל הגז באיזור שמתחת לגריל אלא מצידו הימני או השמאלי.
- יש לבדוק בכל שנה את מצב הצינור. אם הצינור נסדק יש להחליפו. **בכל מקרה יש להחליף את הצינור בכל שנתיים.**
- בשעת ניתוק המיכל הריק, יש לסגור את ברז המיכל ולסובב את אום הווסת בעזרת מפתח פתוח מתאים שמאלה (נגד סיבוב השעון) עד לניתוק הוסת מהמיכל. יש להקפיד על הימצאות האטם שבאום הוסת.
- לפני חיבור הגריל למיכל יש לוודא כי פתח מיכל הגז נקי וכן פתח החיבור בווסת וכי בחיבור הווסת קיים אטם.
- חבר צינור גומי לאף הגומי שבגריל. הדק חבק סביב החיבור.
- את צידו השני של הצינור חבר לווסת. הדק חבק סביב החיבור.

חיבור הגריל לנקודת גז ביתית

- וודא שכפתורי הוויסות של הגריל סגורים.
- יש לחבר צינור זרנוק 20 לברז ביתי באורך שלא יעלה על 3 מ' (מק"ט 22111). יש להדק את הצינור בחבק משני צידיו.

בדיקת דליפת גז

1. וודא שכפתורי הוויסות של הגריל סגורים.
2. פתח את ברז הגז של מיכל הגז.
3. בדיקת דליפה יש לבצע בתמיסה של מים וסבון ביחס של 1:1 בחיבור בין מיכל הגז למתקן החיבור ובכל חיבורי הגז (חיבור הווסת למיכל, חיבור הווסת לצינור, וחיבור הצינור לגריל).
4. אם מופיעות בועות בחיבורים – זהו סימן שישנה דליפה.
5. אם קיימת דליפת גז - סגור את הברז וחזק את החיבורים. חזור על הבדיקה שנית.
6. אם מופיעות בועות פעם נוספת, אל תשתמש בגריל.
7. צור קשר עם חברת אמיגזית.
8. בדיקת דליפות גז יש לבצע בין שימוש לשימוש או כאשר מחליפים מיכל גז.

זכור ! אין להשתמש בלהבה גלויה לבדיקת דליפת גז. היה בטוח שאין ניצוצות ולהבות בסביבה בזמן בדיקת הדליפה.

הוראות הדלקה

- קרא את ההוראות לפני ההדלקה.
- פתח את מכסה הגריל לפני ההדלקה.
- פתח את ברז אספקת הגז.
- בחר אחד מכפתורי ההדלקה. לחץ וסובב שמאלה עד הישמע "קליק". המתן מספר שניות וכוון את מידת החום הרצויה.
- אם לא נוצרה הצתה סובב את כפתור ההפעלה למצב "OFF". המתן 5 דקות ונסה שנית.
- חזור על התהליך בכל בוער שברצונך להדליק.

הדלקה ידנית

- פתח את מכסה הגריל לפני ההדלקה.
- וודא כי כפתורי הוויסות כולם במצב "OFF".
- הדלק מצת ארוך ומקם אותו בערך 1-2 ס"מ מעל חורי ההדלקה הממוקמים בצד ימין ובצד שמאל מצידי הבוער.
- סובב את כפתורי הוויסות הימני או שמאלי למצב "HIGH". הבוער אמור להידלק תוך 5-5 שניות.
- אם הבוער לא נדלק החזר את כפתור הוויסות למצב "OFF" וחכה 5 דקות עד שיתנדף הגז. חזור על הצעדים עד שהבוער נדלק.
- ברגע שהבוער נדלק, ווסת את גובה עוצמת הבוער בעזרת כפתור הוויסות.
- אם הבוער לא נדלק לאחר מספר ניסיונות, יש בעיה באספקת הגז לגריל. ראה סעיף בעיות ופיתרון בחוברת זו.

הדלקת כירת הצד (אם יש)

- קרא את ההוראות לפני ההדלקה.
- פתח את מכסה הכירה לפני ההדלקה.
- אין לסגור את המכסה בזמן שהכירה דולקת ובעודה חמה.
- לחץ וסובב את כפתור ההדלקה ל"HIGH".
- המתן מספר שניות וכוון לעוצמה הרצויה.
- אם לא מתרחשת הצתה סובב את הכפתור ל"OFF". המתן 5 דקות ונסה שנית.
- משקל מקסימלי על הכירה – 5 ק"ג.

צלייה

- חימום מוקדם: הדלק את הגריל בהתאם להוראות ההדלקה בחוברת זו.
- פתח את מכסה הגריל וסובב את כפתור ההדלקה למצב "HIGH". חמם את הגריל למשך 5-7 דקות כשהמכסה סגור. לאחר שהגריל חם רצוי להנמיך את עוצמת הלהבה לחום נמוך (LOW). צליית המזון מתבצעת בחום נמוך ובמכסה סגור.
- שים לב: יתכן ותנאי מזג אוויר ורוח ישנו במעט את טמפרטורת הגריל לצלייה.
- אם הגריל כבה בזמן צלייה, פתח את המכסה, כבה את הגריל עם כפתור ההדלקה וחכה למשך 5 דקות להדלקה מחדש.
- בזמן הצלייה, שומנים יטפטפו למגש השומנים בתחתית הגריל.
- מומלץ לחבוש כפפות עמידות לחום בעת שימוש בגריל.

תחזוקה

- מגש השומנים: יש לנקות את מגש השומנים לפני כל צלייה. שומנים עלולים להתלקח בתחתית הגריל. לרשותך מספר אפשרויות לשמירה על מגש השומנים נקי - לפני כל שימוש להניח נייר אלומיניום, או לחלופין - לפזר שכבה דקה של חול. יש לנקות את המגש בסוף השימוש.
- זהירות: חכה לקירור הגריל לפני הניקוי. ניקוי הגריל ייעשה עם מטלית לחה. לאחר מכן יש לנגב עם מטלית יבשה. אין להשתמש לניקוי בחומרי ניקיון למטבח כמו מנקה תנורים, מנקה שומנים וכו'. מוצרים אלו מכילים חומצה ואסורים לשימוש על הגריל. מומלץ לרכוש מברשת להברשת רשת הצלייה משאריות הצלייה.
- הערה - לתשומת ליבך, לשמירה על בריאות לקוחותינו, נמנעת חברת "אמגזית" משימוש בחומרים מונעי חלודה (החשודים כמסרטנים), עקב כך תיתכן הופעת חלודה.

תחזוקת הבווערים

- הדלקת הגריל על מצב "HIGH" לאחר כל שימוש תשרוף את השומנים מעל הבווערים ותקל על ניקיונם.
- הסר את הבווערים מהגריל ובעזרת לחץ אוויר נקה את החורים של הבווערים. לעיתים עלולים להיכנס חרקים, קורי עכביש או חלקיקי אבק לתוך הבווער.
- בעזרת חוט ברזל מלופף בחתיכת בד ניתן לנקות את החורים של הבווער.
- הופעת כתמי חלודה על הבווערים זוהי תופעה נורמלית לחלוטין.
- כאשר מחזירים את הבווערים למקומם, וודא שהם יושבים בדיוק על ברזי היציאה של הגז.

הערה - לתשומת ליבך, לשמירה על בריאות לקוחותינו, נמנעת חברת "אמגזית" משימוש בחומרים מונעי חלודה (החשודים כמסרטנים), עקב כך תיתכן הופעת חלודה.

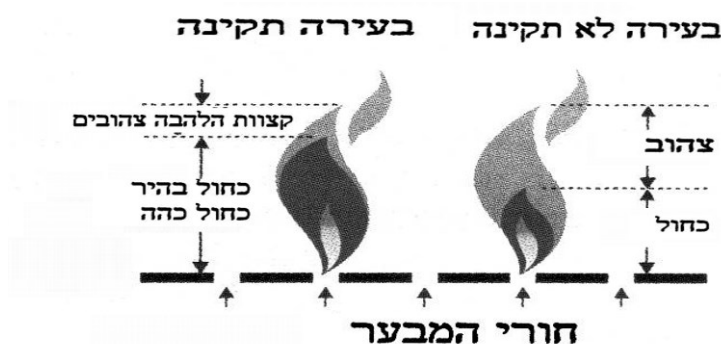
להארכת חיי הגריל, יש לבצע מספר פעולות תחזוקה על בסיס קבוע

- נקה את הגריל עם מטלית לחה בלבד ויבשו מייד כשהוא קר לחלוטין
- אין להשתמש בחומרי ניקוי שורטים ו/או בעירים.
- מעבר האוויר בצינור הוונטורי חייב להיות חופשי. שמור על תחלופת אוויר פנויה ומבערים נקיים.
- אין להכניס חלקי גריל למדיח הכלים.
- לאחר כל שימוש יש לשמן בעדינות את רשת הבישול בשמן צמחי.

סימנים לחסימת אוויר:

- ריח גז, בשילוב להבת בעירה, צהובה ועצלה.
 - הגריל לא מגיע לטמפרטורה הרצויה.
 - ההצתה אינה פועלת.
- אם הגריל נשאר פתוח ונרטב מכל סיבה שהיא, יש לייבשו ולהשאירו ללא שימוש לפחות 30 דקות.

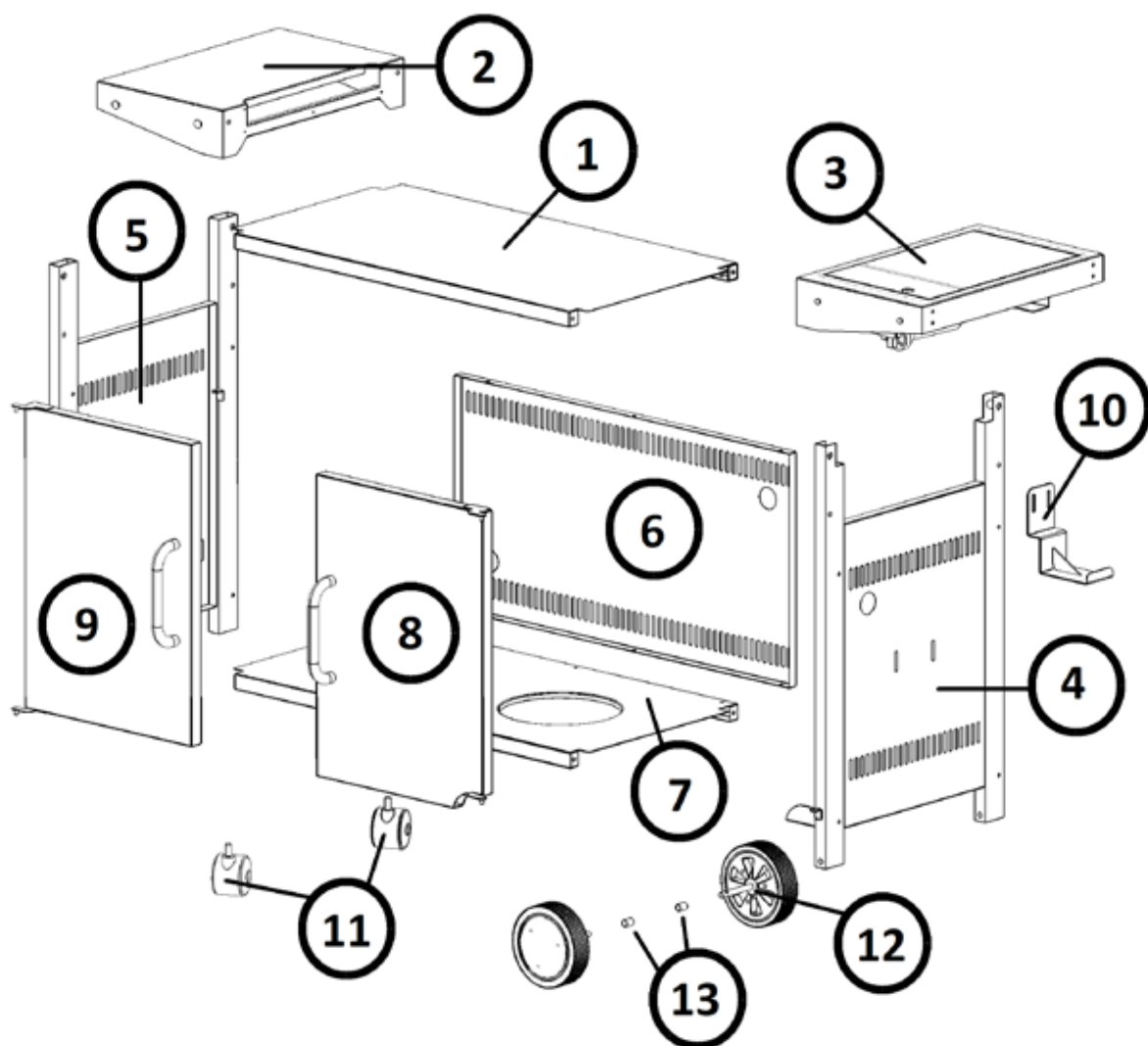
באווירה רווית אקלים מלוח ולח, תיתכן הופעה של חלודה מוקדם מהרגיל. חפש נקודות של תחילת תהליך חלודה ותקנם מידי פעם. הגריל יוצר ותוכנן לשילוב מדויק של גז ואוויר לבעירה טובה. בעירה טובה מודגמת בשרטוט מטה. אם הלהבה לא נראית אחידה, נקה את המבער. בעירה צהובה עם מעט צבע כחול איננה תקינה. בעירה כחולה בהירה וכהה ומעט צהובה בקצותיה, תקינה.



חשוב!

תיקון הגריל יבוצע אך ורק בחברת אמגזית.

הוראות הרכבה



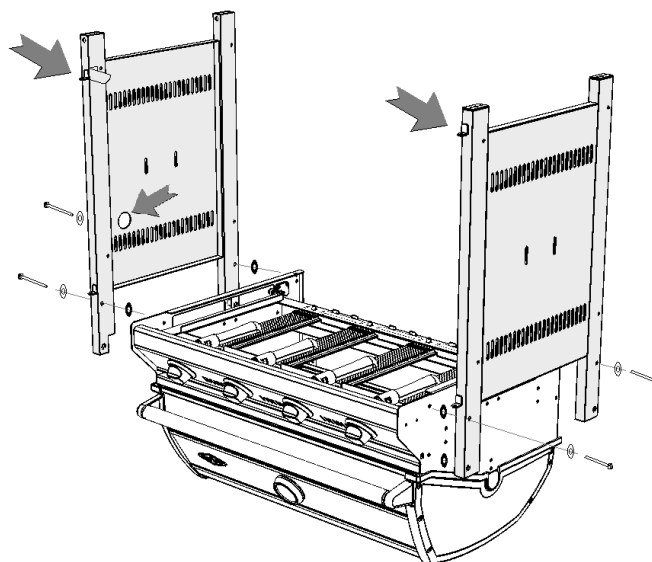
אביזרים:

סימון	חלק	כמות
1	פאנל עליון	1
2	מדף שמאל	1
3	מדף ימין עם כירת צד	1
4	פאנל ימני ורגליים	1
5	פאנל שמאלי ורגליים	1
6	פאנל אחורי	1
7	פאנל תחתון	1
8	דלת ארון ימנית	1
9	דלת ארון שמאלית	1
10	לא בשימוש	1
11	גלגלים עם מעצור	2
12	גלגלים	2
13	דסקית הגלגל	2

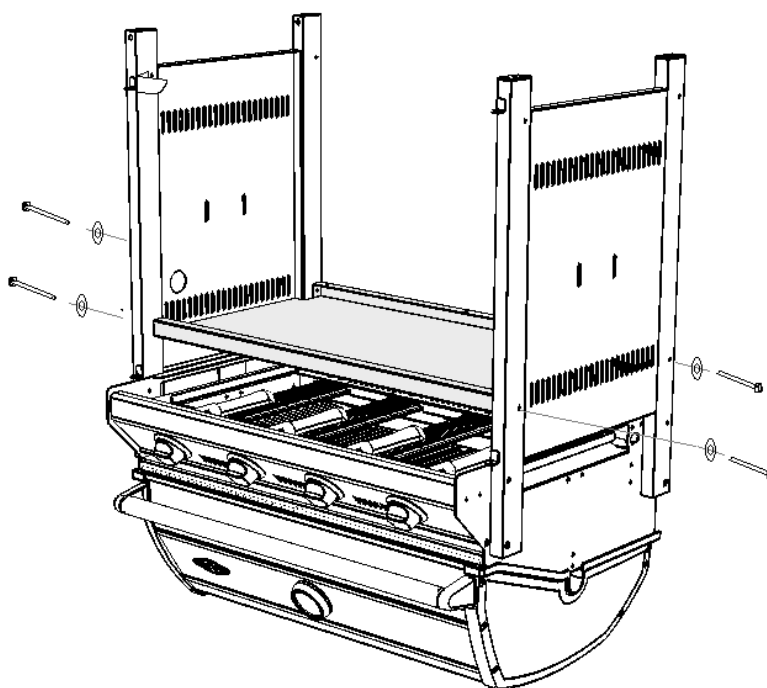
סימון	כמות	חלק
A	16	ברגי M6 X 40mm
B	24	דיסקית מתכת M6
C	6	דיסקית מבודדת M6
D	6	ברגי M6 X 12mm
E	2	סיכות R
F	2	ברגי M6 X 25mm
G	2	אומי M6
H	1	ברגי M4 X 12mm
I	1	דיסקית M4
J	2	גומיית הגנה

1. הפוך את הגריל על משטח מרופד (ניתן להשתמש באריזת הגריל).

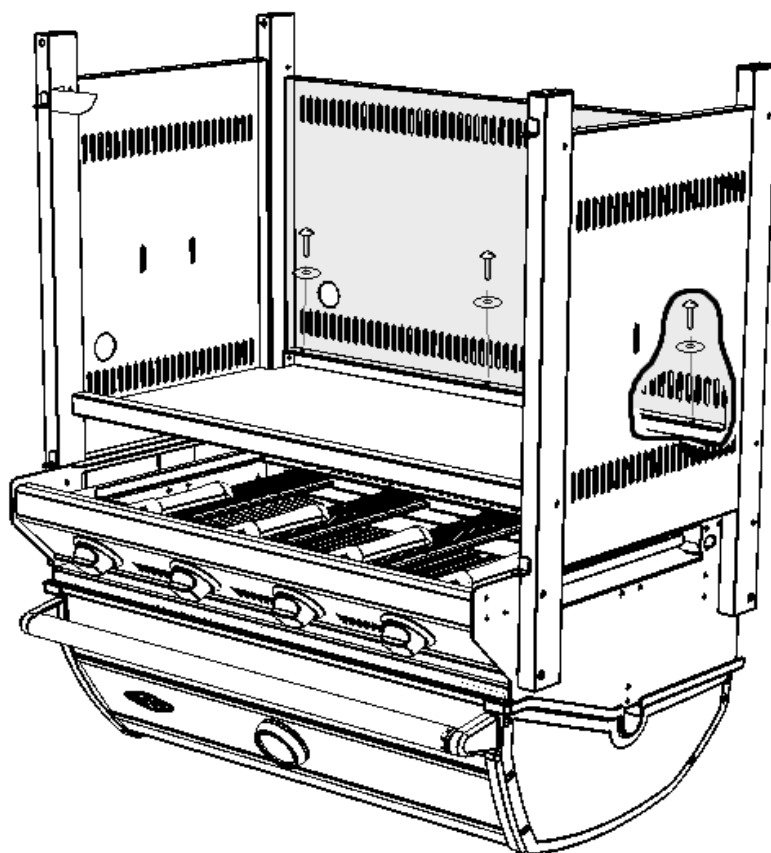
2. חבר את צידי העגלה (4,5) לגוף הגריל בעזרת A X 4, B X 4, C X 4 כפי שמתואר באיור :



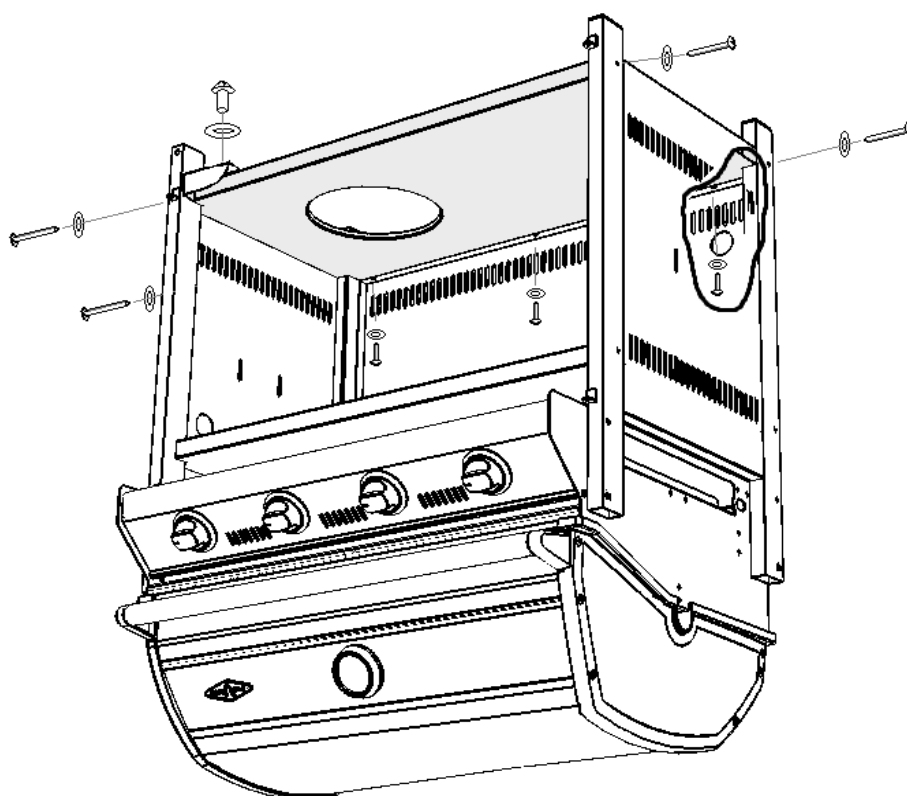
3. חבר את הפאנל העליון (1) לצידי הגריל בעזרת A X 4, B X 4, כפי שמתואר באיור :



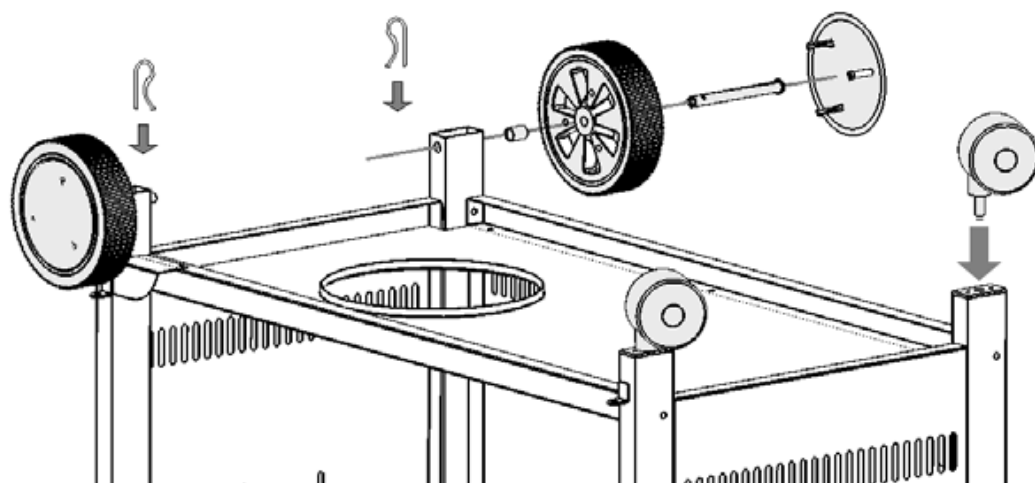
4. חבר את הפאנל האחורי (6) לפאנל העליון בעזרת 3 X D, 3 X B, כפי שמתואר באיור :



5. חבר את בסיס העגלה (7) לצידי הגריל ולפאנל האחורי בעזרת 4 X A, 7 X B, 3 X D, 1 X H, כפי שמתואר באיור :

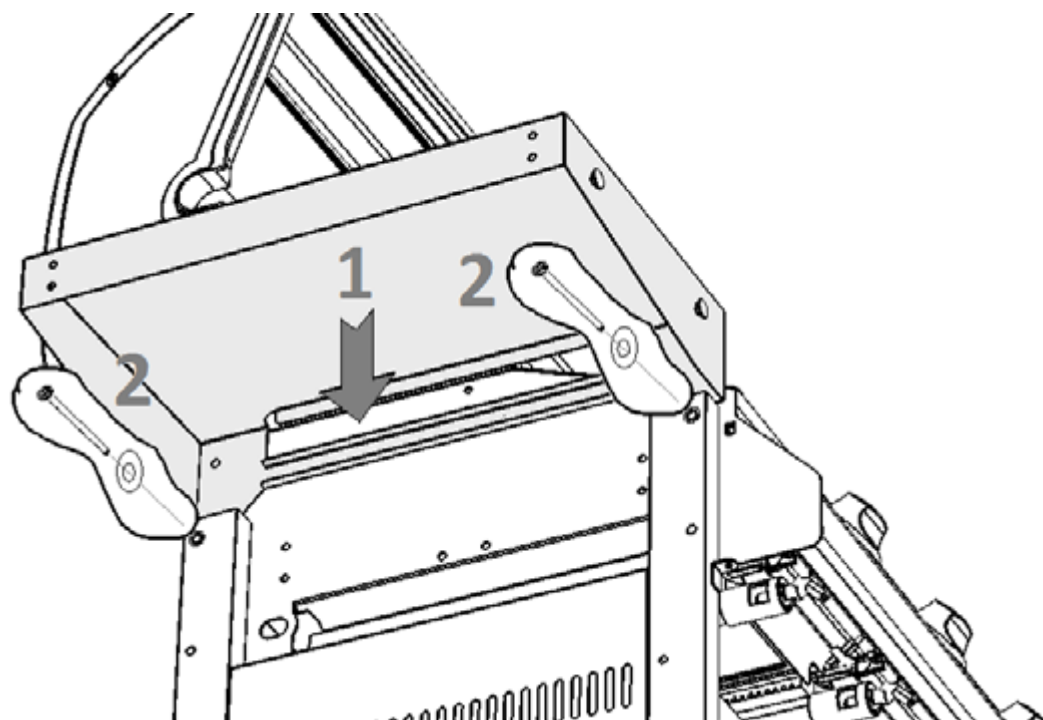


6. חבר את גלגלי העגלה (12,13) ואת הגלגלים עם המעצור (11) בעזרת E X 2 כפי שמתואר באיור :

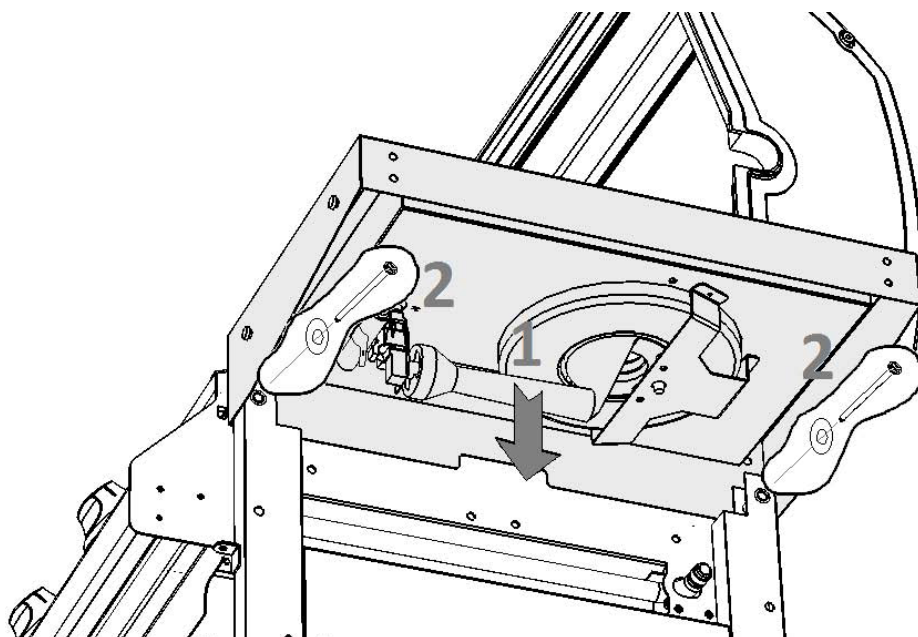


7. בזהירות רבה – הפוך את הגריל.

8. חבר את המדף השמאלי (2) בעזרת A X 2 , B X 2 , כפי שמתואר באיור :

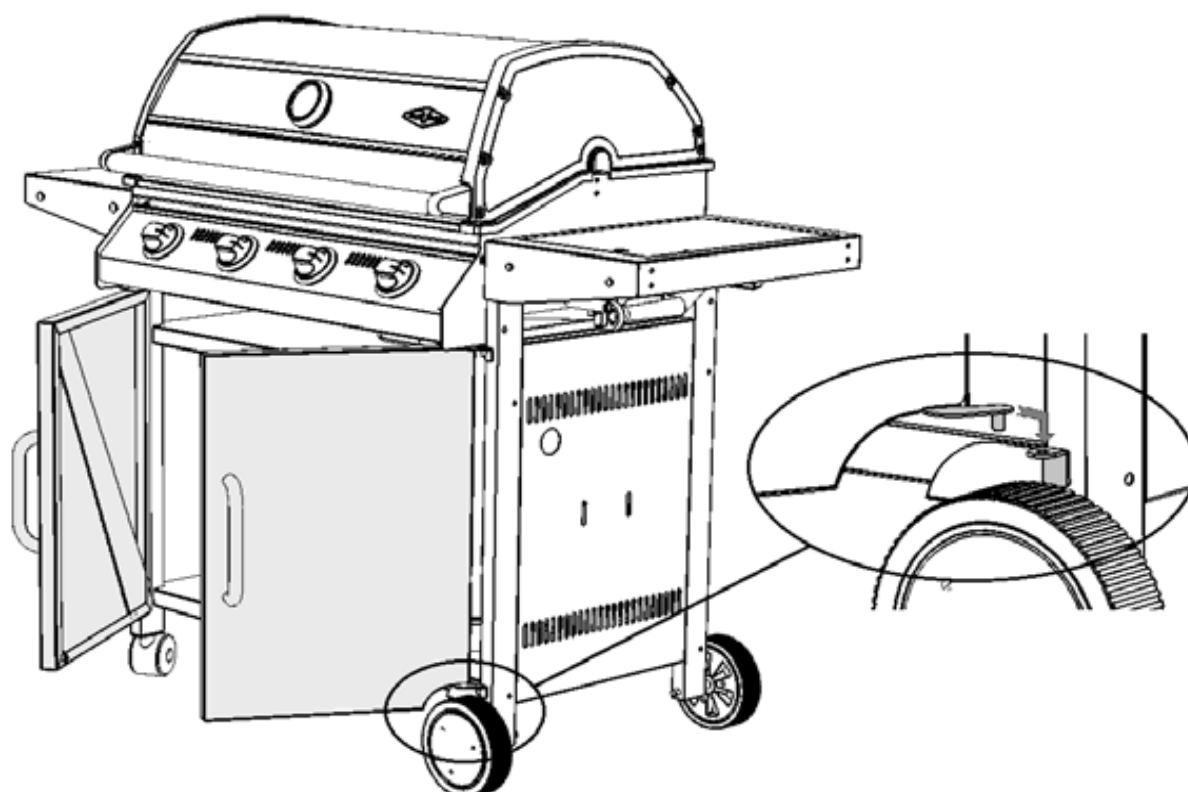


9. חבר את המדף הימני עם כירת הצד (3) בעזרת A X 2, B X 2, כפי שמתואר באיור:



10. וודא כי כל הברגים מוברגים היטב בגריל, הדק את ההברגה.

11. חבר את שתי הדלתות (8,9) כפי שמתואר באיור:



12. הגריל מוכן לשימוש.

דגם	מק"ט	תפוקת חום	צריכת גז
18632	31024	KW 15.9 + כירת צד KW 4.5	1144 גר' לשעה
18642	31025	KW 21.2 + כירת צד KW 4.5	1526 גר' לשעה
18652	31026	KW 26.5 + כירת צד KW 4.5	1908 גר' לשעה

בעיות ופיתרון

הבעיה	בדיקה	הפתרון
להבה נמוכה במצב "HIGH".	האם מיכל הגז ריק?	החלף מיכל גז.
להבה נמוכה במצב "HIGH".	האם יש אוויר בצינור הולכת הגז?	המתן שהמבער יידלק עד לדקה לאחר שהוחלף מיכל גז.
ללהבות המבערים יש צבע צהוב או כתום בשילוב של ריח גז.	האם יש מחסום בצינור הוונטורי או במבער?	נקה את המבער
התפרצות להבה.	האם מגש השומנים מכוסה בשומנים?	נקה את מגש השומנים.
להבת המבער איננה יציבה. הלהבה לא בוערת לאורך כל המבער.	האם המבער נקי? האם המיכל מלא או ריק (3/4 ריק)? האם הטמפרטורה בחוץ נמוכה מ-5 מעלות צלסיוס? האם מעבר הגז חסום?	- נקה המבער. - החלף מיכל גז. - בדוק מבער ופתחי אוויר לחסימות.
להבת המבער לא נדלקת בשלמותה מסביב לצינור המבער.	האם פתחי המבער נקיים ופתוחים לחלוטין?	נקה המבער. השתמש במברשת פלדה לניקוי לשחרור סתימות מחורי המבער.
המבער לא נשאר דלוק	האם יש אבק או לכלוך על המבער?	נקה לכלוך ואבק מהמבער ומחוריו.

אם הבעיה לא נפתרה בעזרת הטבלה הנ"ל, צור קשר עם שרות לקוח באמגזית.

חברת אמגזית שמחה כי בחרת לרכוש את אחד ממוצריה, נשמח לעמוד לרשותך

טל: 02-9999565

www.amgazit.co.il

"אמגזית" מברכת אותך על רכישת גריל גז "דיסקברי מרום" ומאחלת לך שימוש מהנה לשנים רבות.

תנאי האחריות

"אמגזית" אחראית לפעולה תקינה של הגריל בהתאם לתנאים להלן:

1. האחריות לתקופה של 12 חודשים מתאריך הקניה.
2. האחריות בתוקף אך ורק בהצגת חשבונית קניה חתומה על ידי מפיץ מורשה של "אמגזית" וכל פרטי הרכישה מופיעים על חשבונית הקניה.
3. אחריותנו, לפי תעודה זו היא לתקן או להחליף, ללא תשלום כל חלק או חלקים של המוצר, אשר ייראה לנו כפגום ולפי שיקול דעתנו, והפגם נגרם על אף שימוש רגיל ובהספקת גז על פי הוראות השימוש המצורפות למכשיר.
4. אחריות זו בתוקף למכשיר זה בלבד ואינה כוללת כל נזק עקיף.
5. אחריותנו לפי תעודה זו הינה כלפי הקונה הישיר בלבד ששמו וכתובתו צוינו בחשבונית הקניה ואינה כוללת הוצאות הובלה, עבודה ודמי משלוח.
6. כוחה של אחריות זו אינה תקפה, כאשר לפי שיקול דעתנו המוצר :
 - היה נתון לטיפול ולתחזוקה שלא לפי הוראות השימוש ו/או
 - נעשה שינוי כל שהוא או טופל בו שלא על ידי נציג מוסמך "אמגזית" ו/או
 - הנזק נגרם כתוצאה מפגיעה זדונית או מקרית בידי כח עליון.
7. אחריותנו לפי תעודת אחריות זו אינה כוללת חלקי פלסטיק, זכוכית, עץ או גומי של הגריל.
8. יש לקרוא בעיון את הוראות ההפעלה.